



# Mühlauer Anzeiger

**RIEDEL**  
Verlag & Druck KG

AMTSBLATT · INFORMATIONEN · ANZEIGEN

KW 41/2018

## Amtliche Bekanntmachungen

### ■ Erweiterte Öffnungszeiten des Einwohnermeldeamtes Burgstädt im IV. Quartal 2018

Liebe Bürgerinnen und Bürger von Burgstädt, Taura und Mühlau!

Das Einwohnermeldeamt Burgstädt öffnet im VI. Quartal 2018 am nachfolgend genannten Sonnabend von **09:00-11:30 Uhr**:

- **Sonnabend, 20.10.2018**

Damit soll vorrangig auswärtig tätigen Bürgern sowie Pendlern die Möglichkeit gegeben werden, rechtzeitig einen neuen Personalausweis oder Reisepass zu beantragen. Bitte halten Sie bei Neubeantragung bereit:

- das vorhandene Dokument (Personalausweis oder Reisepass)
- pro Dokument 1 Biometriefoto
- bei minderjährigen Kindern die Zustimmung der erziehungsberechtigten Elternteile und das Kind selbst
- **Geburts- oder Eheurkunde**

Die Entrichtung der Gebühren erfolgt bei Antragstellung.

**Achtung: Bei Sonnabendöffnung ist keine EC-Kartenzahlung möglich.** Weiterhin erledigen wir für Sie An- und Ummeldungen, Beantragung von Führungszeugnissen oder Ausstellungen von Melde- bzw. Aufenthaltsbescheinigungen.

Unsere allgemeinen Öffnungszeiten:

Montag	09:00-12:00 Uhr
Dienstag	09:00-12:00 Uhr und 13:00- 16:00 Uhr
Mittwoch	geschlossen
Donnerstag	09:00-12:00 Uhr und 13:00- 18:00 Uhr
Freitag	09:00-12:00 Uhr

sowie jeden 3. Sonnabend im Monat von 09:00-11:30 Uhr

Ihr Einwohnermeldeamt

### ■ Widerspruchsrecht gegen Datenübermittlung

Zum 01.07.2011 trat das Gesetz zur Änderung wehrrechtlicher Vorschriften 2011 (Wehrrechtsänderungsgesetz 2011-WehrRÄndG 2011) in Kraft.

Mit dem Gesetz wird ein wesentlicher Teil der Wehrrechtsreform umgesetzt, die die Abschaffung der allgemeinen Wehrpflicht und gleichzeitig die Fortentwicklung eines freiwilligen Wehrdienstes beinhaltet.

Mit der Neuregelung des § 58 WPfIG werden die Meldebehörden verpflichtet, dem Bundesamt für Wehrverwaltung jährlich bis zum 31. März Daten von Personen mit deutscher Staatsangehörigkeit zu übermitteln, die im nächsten Jahr volljährig werden.

Den Betroffenen wird ein **Widerspruchsrecht** gegen die Datenübermittlung zu diesem Zweck eingeräumt, niederzulegen im zuständigen Einwohnermeldeamt.

Auf das Widerspruchsrecht wird durch öffentliche Bekanntmachung im Oktober eines jeden Jahres hingewiesen.

Ihr Einwohnermeldeamt Burgstädt

## Vereine

### ■ Seniorenklub

<b>Yoga</b>	dienstags, 14.00 Uhr in der Linde
<b>Frauengymnastik</b>	dienstags, 14.00 Uhr in der Turnhalle
<b>Schwimmen</b>	Donnerstag, den 11.10.2018 sowie den 25.10.2018 Fahrt ins Limbomar, Abfahrt: 12.30 Uhr
<b>Rätseln</b>	Mittwoch, den 24.10.2018, 16.00 Uhr in der Meuselschänke
<b>Thermalbad</b>	Mittwoch, den 24.10.2018 Fahrt nach Schlema zum Baden oder in die Salzgrotte, anschließend Mittag- essen, Abfahrt: 08.00 Uhr, Anfragen bei Frau Schütte, Tel.: 91541

Der Vorstand des Seniorenklub Mühlau e.V.

## 48. Kreisschau des Stadtverbandes der RKZ Chemnitz 27. - 28. Oktober 2018

Samstag 9 bis 20 Uhr  
Sonntag 9 bis 14 Uhr



**Mehrzweckhalle Mühlau,  
Fabrikstr. 1a, 09241 Mühlau  
(neben Gaststätte "Meuselschänke")**

Ausrichter: RKZV S339 Mühlau

**EINTRITT FREI  
Tombola, Gastronomie,  
Tierversuch**

**Bereitschaftsdienste**

Die nachfolgenden Angaben erfolgen ohne Gewähr.

■ **Ärzte**

Der **kassenärztliche Bereitschaftsdienst** ist zu den bekannten Zeiten über eine zentrale Vermittlungsstelle **116 117** zu erreichen.

■ **Zahnärzte**

**13.10.2018 und 14.10.2018, 09:00 - 11:00 Uhr**  
**Praxis Gudrun Dost**

Jägerstraße 11 – 13, 09212 Limbach-Oberfrohna, Tel.: 03722 / 95594

**20.10.2018 und 21.10.2018, 09:00 - 11:00 Uhr**  
**BAG Dr. Jörg Frind, Dr. Ines Korte**

Markt 18, 09328 Lunzenau,  
Tel.: 037383 / 6495

Der zahnärztliche Notfalldienst ist gleichzeitig im Internet unter [www.zahnaerzte-in-Sachsen.de](http://www.zahnaerzte-in-Sachsen.de) abrufbar.

■ **Apotheken**

durchgehende Dienstbereitschaft  
Wochenenddienst Samstag 12 Uhr bis Sonntag 8 Uhr und von Sonntag 8 Uhr bis Montag 8 Uhr

**Samstag, 13.10.:**

Aesculap-Apotheke, Limbach-O., Hauptstr. 28 c, Telefon 03722 87314 und  
Neue Paracelsus-Apotheke, Hartmannsdorf, Leipziger Str. 9-11, Telefon 03722 5987500

**Sonntag, 14.10.:**

Chemnitztal-Apotheke, Taura, Schweizerthaler Str. 1, Telefon 03724 3272 und  
Löwen-Apotheke, Penig, Markt 14, Telefon 037381 80269

**Montag, 15.10.:**

Neue Apotheke, Limbach-O., Chemnitzer Str. 16, Telefon 03722 92092

**Dienstag, 16.10.:**

Elefanten-Apotheke, Burgstädt, Ahnataleer Platz 1, Telefon 03724 3007

**Mittwoch, 17.10.:**

Moritz-Apotheke, Limbach-O., Moritzstr. 18, Telefon 03722 83655

**Donnerstag, 18.10.:**

Sonnen-Apotheke, Burgstädt, Friedrich-Marschner-Str. 49, Telefon 03724 15772

**Freitag, 19.10.:**

Kronen-Apotheke, Limbach-O., Jägerstr. 9, Telefon 03722 94036

**Samstag, 20.10.:**

Mozart-Apotheke, Penig, Waldstr. 18, Telefon 037381 85297

**Sonntag, 21.10.:**

Apotheke im Ärztehaus, Limbach-O., Ludwig-Richter-Str. 10, Telefon 03722 87776

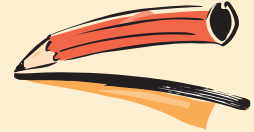
**Vereine**■ **Der Garten- und Siedlerverein „Sonnenhang“ Mühlau e.V. informiert:**

Werte Mitglieder!

Am **Freitag, dem 26.10.2018** findet unsere **Mitgliederversammlung** um **18.30 Uhr** in der „**Meu-selschänke**“ Mühlau statt.

**Tagesordnung:**

- 1) Vereinsinformationen
- 2) Diskussion



Dazu sind alle Mitglieder herzlich eingeladen.

Die Mitglieder, die ihr Lichtgeld noch nicht bezahlt haben, bitten wir dies vor der Versammlung zu tun. Bitte Zählerstand nicht vergessen.

Der Vorstand

■ **Mühlauer FV 1912 e.V.****Fußballergebnisse vom vergangenen Wochenende****Zwei Punkte im Derby liegen gelassen**

**Männer, Kreisliga B, Staffel Nord, 6. Spieltag**  
**Mühlauer FV – TV Vater Jahn Burgstädt 2:2 (1:1)**

Obwohl auf Mühlauer Seite mit Zahn, Mann und Herfurth wichtige Spieler fehlten, wollte man doch die drei Punkte gegen bisher nicht überzeugende Burgstädter zu Hause behalten. Nachdem man vergangene Saison zweimal 1:1 spielte, gelang auch diesmal kein Sieg. Mühlau begann optisch überlegen und hatte durch Fröhlich seine erste gute Möglichkeit. Sein Schuss ins kurze Eck wurde jedoch vom Burgstädter Torwart gut gehalten. In Führung gingen dann die Gäste nach 10 Minuten Spielzeit. Ein direkter Freistoß aus 25 Metern schlug im Mühlauer Tor ein. Die MFV-Akteure brauchten einige Minuten um ins Spiel zurück zu finden. Danach erspielten sie sich einige Chancen und kamen zum verdienten Ausgleich. Nach einer Ecke von Hoppe vollendete Klapper per Seitfallzieher sehenswert zum 1:1. Nach der Pause bestimmte der MFV weiter das Spiel. Hoppe, Fröhlich und Fischer konnten aber ihre Möglichkeiten nicht nutzen. Das gelang dann Berthold nach einer Stunde. Nach einem Einwurf kommt der Mühlauer Mittelfeldstrategie an den Ball und hämmert ihn unhaltbar ins Burgstädter Gehäuse. Beim abermaligen Burgstädter Ausgleichstreffer, der eigentlich aus dem nichts kam, half die Mühlauer Defensive kräftig mit. So ließ man zwei Punkte fahrlässig liegen und hat erst einmal den Kontakt zur Spitze verloren.

**Mühlau:** Schmidt; Fröhlich, Hoppe, J. Jost (79. M. Jost), Eisentraut, Herrmann, Weidemann, Nau-mann, Klapper, Fischer, Berthold; **verantw. ÜL.:** I. Freitag / A. Herbst; **Torfolge:** 0:1 (11.), 1:1 Klapper (36.), 2:1 Berthold (60.), 2:2 (79.); **Zuschauer:** 80; **Schiedsrichter:** Fräßle (Frankenberg)

**Männer, 1. Kreisklasse, Staffel 1, 6. Spieltag**  
**Mühlauer FV 2 – TSV Einheit Claußnitz 2 2:1 (1:1)**

In einem recht einseitigen Spiel gewann die zweite Männermannschaft des MFV jederzeit verdient. Gränz stellte mit einem volley abgezogenen Traumtor aus 20 Metern bereits frühzeitig die Weichen auf einen Heimsieg. Dieser geriet noch einmal in Gefahr als die Gäste mit dem Halbzeitpfiff einen schmeichelhaften Elfmeter sicher verwandelten. Doch wiederum Gränz machte mit seinem zweiten Treffer alles klar. Am Ende zeigte die zweite Männervertretung des MFV eine geschlossene Mannschaftsleitung, hätte noch höher gewinnen können, da man noch drei sehr gute Tormöglichkeiten vergab.

**Mühlau 2:** Taubert; Kwas, Metzler, Reinhold, Klapper, Greif, Kempe, Herbst, Gränz, Lindner, Proßwimmer (67. Bendig); **verantw. ÜL.:** Holm Bachmann, Uwe Greif; **Torfolge:** 1:0 Gränz (8.), 1:1 (45. FE), 2:1 Gränz (66.); **Zuschauer:** 30; **Schiedsrichter:** Grunert (Taura)

(Text: Frank Rüger auf Zuarbeit von Philipp Zahn und Sebastian Metzler sowie fussball.de)

**Impressum:**

**Herausgeber: Für den amtlichen Teil:** Gemeinde Mühlau, Bürgermeister Frank Petermann, Tel.: 03722/ 608960. Für Druckfehler wird keine Haftung übernommen. **Für den nichtamtlichen Teil:** Leiter der publizierenden Einrichtungen, Vereine, Verbände u.ä.

**Anzeigen:** Riedel Verlag & Druck KG, Inh.: Annemarie und Reinhard Riedel, 09244 Lichtenau OT Ottendorf, Tel.: 037208/ 876-100. Es gilt die Anzeigenpreisliste 2016.

**Gesamtherstellung:** Riedel Verlag & Druck KG, 09244 Lichtenau OT Ottendorf, Tel.: 037208/ 876-100, info@riedel-verlag.de

## Vereine

### Pokalkracher in Mühlau



Die Erste Mannschaft  
empfängt den  
amtierenden Pokalsieger!



### Mühlauer FV : Oederaner SC

Datum **Sonntag 14.10**

Anstoß **14:00 Uhr**



[www.mfv1912.de](http://www.mfv1912.de)



[www.facebook.com/MuhlaueFv1912Ev/](http://www.facebook.com/MuhlaueFv1912Ev/)

## Kirchennachrichten

### Herzlich willkommen sonntags in Mühlau

14.10.2018 10.00 Uhr Gottesdienst

Wir freuen uns auf Sie – Ihre Kirchengemeinde



## Informationen



Wir  
laden  
Sie ein

### zur Verkehrsteilnehmerschulung

am: 11. Oktober 2018 19.00 Uhr

in: Mühlau, Fabrikstraße 1 a, Gastst. „Mäuselschenke“

Themen: Neuregelungen STVO / Alkohol und Drogen



Gebietsverkehrswacht Mittweida e.V., im Technologiepark,  
Leipziger Straße 27, 09648 Mittweida, Tel./Fax 037 27-97 63 92

## Informationen

### Informationsveranstaltung » Schlaganfall – Was nun? «

Netzwerk  
Selbsthilfe Sachsen



Ein Vortrag von Herr OA Dipl.-Med. H. Dau, Leiter der Stroke Unit und dem Pflegeteam der Stroke Unit des Diakoniekrankehaus Chemnitzer Land gGmbH

Das Netzwerk Borreliose, FSME und bakterielle Erkrankungen e.V. möchte Sie recht herzlich zur Informationsveranstaltung des DIAKOMEDI Diakoniekrankehaus Chemnitzer Land gGmbH „Schlaganfall - was nun?“ einladen. Aktuell haben wir ja leider im Bekanntenkreis unseres Netzwerkes einen Fall, bei dem Symptome nicht richtig eingeordnet wurden. Es kam dann zu einem Schlaganfall mit Todesfolge.

„Ein Schlaganfall ist eine Erkrankung, die für die Betroffenen und deren Angehörige eine plötzliche und schwerwiegende Verschlechterung der Lebensqualität zur Folge haben kann. Will man diese Folgeschäden verhindern oder geringhalten, ist ein schnelles Handeln sehr wichtig.“

- Bei welchen Anzeichen muss ich an einen Schlaganfall denken?
- Wie reagiere ich richtig, um schnelle Hilfe zu bekommen?
- Warum ist die Behandlung in einer spezialisierten Schlaganfallereinheit (Stroke unit) wichtig?
- Wie geht es nach dem Schlaganfall weiter?
- Was ist für betroffene Angehörige bei der Pflege wichtig?
- Welche soziale Unterstützung ist möglich?

Da man nicht weiß, ob man selbst oder ein Angehöriger mit diesem Problem konfrontiert wird, laden wir neben Patienten u. Angehörigen auch alle Interessierten ein und freuen uns auf Ihren Besuch.“ – Frau Dr. med. G.-J. Hermsdorf, Chefärztin und Herr Dipl.-Med. H. Dau, Oberarzt - Klinik für Innere Medizin I – Diakoniekrankehaus Chemnitzer Land gGmbH

Im Anschluss beantworten die Referenten gern individuelle Fragen und es besteht ausreichend Zeit zur Diskussion. Die Teilnahme an der Veranstaltung ist kostenfrei.

#### Veranstaltungsdaten in Kürze:

Was: Vortrag „Schlaganfall, was nun?“

Wann: Donnerstag, 25.10.2018, 16.00 Uhr

Wo: „Begegnungsstätte "Schwanenapotheke" Markt 14, 09217 Burgstädt“  
Es wird dringend um Rückmeldung beim Veranstalter (unten) zur Teilnahme gebeten!

Veranstalter: Netzwerk Borreliose, FSME und bakterielle Erkrankungen e.V. | Mitglied LAG Selbsthilfe Sachsen e.V., BFBD e.V. und BZK e.V. | Burkensdorfer Str. 136 · 09217 Burgstädt | Tel.: 03724/855355 | Email: borreliose-coinfektion@gmx.de | Website: www.borreliose-sachsen.net

### Telefonnummern bei Havarien

#### Regionaler Zweckverband Wasserversorgung

Bereich Lugau-Glauchau  
Telefon: 03763 40 54 05

#### Großantennengemeinschaft Burgstädt

Telefon: 0172 373 78 77

#### eins energie in Sachsen GmbH (Gas)

Telefon: 0800 1111 489 20

#### Polizeirevier Rochlitz

Telefon: 03737 78 90

#### envia M Energie AG (Strom)

Telefon: 0800 2305070

#### ZWA „Mittleres Erzgebirgsvorland“ Hainichen (Abwasser Mühlau)

24 h – Notfallnummer:  
01 51 / 12 64 49 95

### Hilfe für Frauen in Not (24 Std.)

Frauenschutzhaus Freiberg  
Tel./ Fax 03731/225 61

E-Mail: kontakt@frauenschutzhaus-freiberg.de

### Telefon Seelsorge

0800 1110111 oder  
0800 1110222

anonym – gebührenfrei –  
rund um die Uhr

## Informationen

## ■ Ihre Hilfe ist gefragt!

Wieder einmal ist es soweit: Der Herbst steht vor der Tür, und so mancher wundert sich, wie schnell es auf einmal Weihnachten geworden ist.

Auch den Helfern und Unterstützern der ADRA-Paketaktion KINDER HELFEN KINDERN geht es sicherlich so, denn bis Weihnachten gibt es noch viel zu tun. Obwohl der Name suggeriert, dass es sich um eine Aktion von Kindern für Kinder handelt, beteiligen sich natürlich auch jede Menge Erwachsene an dem Hilfsprojekt.

**Worum geht es?** Überall in Deutschland werden derzeit wieder Menschen aktiv, die ein Herz für osteuropäische Kinder haben. Kindergartengruppen, Eltern, Kirchengemeinden und Schulklassen befüllen kleine Päckchen mit Dingen, die auch in Osteuropa ein Kinderherz höher schlagen lassen: Naschereien, Kuscheltiere oder Spielzeug. Hinzu kommen noch dringend benötigte Artikel wie Mützen, Handschuhe und Schreibwaren. Um die Transportkosten möglichst gering zu halten, stellt ADRA dafür eigene Kartons in einheitlicher Größe zur Verfügung.



Ab Mitte November treten diese Pakete dann ihre lange Reise in die ärmsten Regionen Osteuropas an, um dort rechtzeitig zu Weihnachten für viel Freude zu sorgen. Wenn auch Sie sich an der ADRA-Paketaktion beteiligen möchten oder Interesse an weiteren Informationen haben, dann melden Sie sich bitte unverbindlich bei Frau Christa Dorschmann, Thomas-Müntzer-Straße 12, 09241 Mühlau.



## ■ Auf Entdeckungstour durch den Herbst

Bevor sich die diesjährige Saison unserer Gästeführer dem Ende zuneigt, haben Sie im Oktober noch einmal die Gelegenheit, an hoffentlich goldenen Herbsttagen gemeinsam die Region zu erkunden.

- **13.+14.10.2018: Schöne Dinge aus Heu und Kräutern**  
Zeit: 10.00 bis 18.00 Uhr, Wildkräuterhof in Göppersdorf, Wechselburg  
Basteln von Körbchen, Drachen und mehr  
Anmeldung unter Telefon (0157) 73278495 nötig.
- **13.+14.10.2018: Führungen in den Kellerbergen**  
Dauer: 14 bis 17 Uhr, Kellerberge Penig | Eintritt mit Heimatberg: Erwachsene: 3,50 Euro, Kinder (3 bis 16 Jahre): 1,50 Euro.
- **14.10.2018: Geführte Radrundtour zum Schloss Lichtenwalde**  
Start: 9 Uhr, Museumsbahnhof Markersdorf-Taura (an der B107 in Claußnitz) – Die Tour führt über Auerswalde nach Lichtenwalde zum Schloss. Unterwegs lauschen Sie Schlossgeschichten, die Ihnen Gästeführer Joachim Zwintzschler erzählt, und erfahren Spannendes zu Harras, dem Kühnen Springer und Anekdoten um den Grafen von Eckstädt oder Kunz von Kaufungen. Die Rückfahrt erfolgt über Ebersdorf und Kinderwaldstätte nach Markersdorf. Hinweis: In Braunsdorf wird die „Fünferbrücke“ überfahren, dafür sollten die Teilnehmer fünf Cent bereithalten. Streckenlänge: ca. 45 bis 50km, Teilnahmegebühr: 5 Euro  
Tragen eines Radhelmes wird empfohlen!
- **14.10.2018: Führung "Drauf geschissen..."**  
Beginn: 15 Uhr, Schloss Rochlitz | Gab es damals schon Toiletten? Wie sahen sie aus? Wie reinigte man den „Allerwertesten“? Was machte der Ritter in der Schlacht, wenn er mal musste? Verpassen Sie nicht die Erlebnisführung rund um das „Stille Örtchen“. Teilnahmegebühr: 8,50 Euro, ermäßigt 6 Euro!<sup>1</sup>Eine Anmeldung unter Telefon (03737) 492310 ist nötig.

■ **20.10.2018: Rundwanderung auf den Spuren der „Goldenen Lebensregeln“ von Friedrich Eduard Bilz**

Treff: 10 Uhr, Marktbrunnen Lunzenau – Bei einem gemütlichen Spaziergang mit Gästeführerin Margit Aurich erfahren Sie viel Wissenswertes über das Leben und Wirken des Naturheilkundlers Friedrich Eduard Bilz, der in Arnsdorf bei Penig geboren wurde. Bei einem kleinen Spaziergang widmen Sie sich gemeinsam den Themen Luft, Licht, Wasser, Ernährung, Erholung, Ruhe und natürlich Bewegung und auch der Humor wird nicht zu kurz kommen. Die Teilnehmer sollten gut zu Fuß sein, ggfs. etwas Verpflegung und ein Handtuch mitbringen (Wofür wird erst bei der Wanderung verraten.) Festes Schuhwerk wird empfohlen.  
Teilnahmegebühr: 5 Euro, für Kinder kostenfrei.

■ **21.10.2018: Führung "Geheimnisse in Stein und Mörtel"**

Beginn: 14 Uhr, Schloss Rochsburg, Lunzenau  
Erleben Sie eine Führung zur Baugeschichte der Rochsburg. Der langjährige Denkmalpfleger des Landkreises Karl-Heinz Karsch nimmt Sie mit auf eine spannende Zeitreise in die über 800jährige Baugeschichte des Schlosses Rochsburg.  
Führungsgebühr: 6 Euro, ermäßigt 4 Euro<sup>2</sup>  
Anmeldung unter Telefon (037383) 803810 nötig.

■ **21.10.2018: Führung „Vom Keller bis zum Boden“**

Beginn: 15 Uhr, Schloss Rochlitz – Eine Führung durch sonst nicht zugängliche Bereiche. Teilnahmegebühr: 7,50 Euro, ermäßigt 5 Euro<sup>1</sup>  
Eine Anmeldung unter Telefon (03737) 492310 ist nötig.

<sup>1</sup> Schloss Rochlitz – ermäßigt sind Kinder von 6 bis 15 Jahren, Schüler, Studenten, Auszubildende, Schwerbehinderte, Empfänger von Arbeitslosengeld, Ableistende des Bundesfreiwilligendienstes, Mitglieder ICOM, ICOMOS, Mitglieder des Verbandes deutscher Kunsthistoriker, Mitglieder des Bundesverbandes deutscher Gästeführer e. V. und für Inhaber der sächsischen Ehrenamtskarte (jeweils gültiger Nachweis erforderlich)

<sup>2</sup> Schloss Rochsburg – ermäßigt sind Kinder ab 6 Jahren, Schüler/Studenten/Auszubildende bis 25 Jahre, Teilnehmer am Bundesfreiwilligendienst, freiwillig Wehrdienstleistende, Teilnehmer eines freiwilligen Jahres, Familien ab 2 Erwachsenen und 2 Kindern bzw. ab 1 Erwachsenen und 2 Kindern, Gruppen ab 10 Personen, Mitglieder ICOM (International Council of Museums) und ICOMOS (Internationaler Rat für Denkmalpflege), Personen mit Schwerstbeschädigung (ab 80%) und jeweils eine Begleitperson, Inhaber eines Sozialpasses sowie die dort aufgeführten Berechtigten. Die jeweils erforderlichen Nachweise sind an der Museumskasse vorzulegen.